

ЈКП ``ТИМОК – ОДРЖАВАЊЕ`` ЗАЈЕЧАР

**СЕПАРАТ О УСЛОВИМА ЗА ЗЕЛЕНИЛО НА ТЕРИТОРИЈИ
ГРАДА ЗАЈЕЧАРА**

МАРТ 2024.год.

На основу Члана 2 ст.1 тачка 68 Закона о планирању и изградњи ("Сл. Гласник РС" бр.62/23), као и из чл.6 и чл.7 Правилника о садржини, начину, поступку и роковима израде и објављивања сепарата ("Сл. Гласник РС" бр.33/15), ЈКП „Тимок - одржавање“ Зајечар, по прибављеном мишљењу Градске управе града Зајечара– Одељење за урбанизам, грађевинске и комунално- стамбене послове доноси

СЕПАРАТ О УСЛОВИМА ЗА ЗЕЛЕНИЛО НА ТЕРИТОРИЈИ ГРАДА ЗАЈЕЧАРА

I УВОД

- Сепарат о техничким условима изградње јесте документ који доноси ималац јавних овлашћења у оквиру своје надлежности када плански документ не садржи услове, односно податке за израду техничке документације, који садржи одговарајуће услове и податке за израду техничке документације, а нарочито капацитете и смернице везане за јавне зелене површине у случају извођења радова.
- Сепарат града Зајечара за зеленило утврђује и разрађује техничке услове за пројектовање и прикључење, тј. фактичко стање у простору, као и забране и ограничења приликом градње, који су у ингеренцији ЈКП `Тимок – одржавање` Зајечар.
- Овим нацртом су обухваћене зелене површине које одржава ЈКП `Тимок – одржавање` Зајечар, као и услови и начин обављања послова који се тичу уређења, одржавања и заштите јавних зелених површина.
- Циљеви израде нацрта сепарата:
 - Контролисани, плански кораци уређења и одржавања зелених површина, повећање површина и квалитета зеленила. Приближити се стандарду од 25м² зелених површина по глави становника .
 - Спречавање стихијске садње и лошег избора врста за садњу (алергогене врсте, врсте са јаким кореновим системом...)
 - Интегрисани систем зелене инфраструктуре (повезаност паркова, скверова, дрвореда, градске шуме, блоковског зеленила)
 - Повећање свести грађана о добробити развоја и одржавања зелене инфраструктуре у граду и промовисање потреба законског регулисања заштите, планирања, пројектовање изградње, одржавања и коришћења зелених површина као општег добра.

II ОПШТИ ДЕО - ПОЛАЗНЕ ОСНОВЕ ИЗРАДЕ СЕПАРАТА

1 .ПРАВНИ ОСНОВ ЗА ИЗРАДУ СЕПАРАТА

- Закон о планирању и изградњи („Службени гласник РС“, бр. 72/09, 81/09, 64/10, 24/11, 121/12, 42/13 - УС, 50/13 – УС, 98/13 – УС, 132/14 и 145/14);
- Правилник о садржини, начину, поступку и роковима израде и објављивања сепарата ("Сл. Гласник РС" бр.33/15);
- Одлука о комуналном уређењу на територији града Зајечара (Сл. лист града Зајечара бр. 52/2020, 9/2022 и 32/2022);
- Одлука о оснивању Јавног комуналног предузећа `Тимок – одржавање` Зајечар (Скупштина града Зајечара ,бр.02-343, од 28.11.2017.год.)
- Одлука о условима заштите, начину подизања, одржавања и обнове нарушених зелених површина (Сл. Лист града Зајечара бр. 32/2022.)
- Одлука о изради сепарата о техничким условима изградње на територији града Зајечара (ЈКП „Тимок - одржавање“ Зајечар, бр.430/1 од 13.03. 2024.год.)

2. ПЛАНСКИ ОСНОВ ЗА ИЗРАДУ СЕПАРАТА

- План генералне регулације града Зајечара бр.3 - центар града Зајечара, објављен у: „Службени лист града Зајечара“ бр. 34/2018;
- Генерални урбанистички план града Зајечара објављен у: „Службени лист града Зајечара“ бр. 15/2012.

3. ОПШТИ ПОДАЦИ О ГРАДУ ЗАЈЕЧАРУ

- Зајечар је град у Зајечарском округу. Административни је центар Тимочке Крајине и уједно највећи град Источне Србије. Седиште је више основних и средњих школа. Налази се у централном делу Тимочке Крајине, у Зајечарском округу у који још спадају општине Сокобања, Књажевац и Бољевац. Средиште је градско насеље Зајечар који представља административни, културни, привредни, економски, политички и верски центар како општине тако и самог округа. Налази се у Зајечарској котлини на око 115м надморске висине. Лежи на ушћу Црног и Белог Тимока. Обухвата 41 сеоско насеље и 1 градско. Према попису из 2022.год. у самом граду живи 32.448 становника.
- Градско подручје заузима површину од 4.153 ха, од чега је под зеленим површинама око 25 ха у самом граду и 154 ха у оквиру парк шуме Краљевица, што износи око 8,6% површине под зеленилом у односу на укупну површину градског подручја.

II ПОСТОЈЕЋЕ СТАЊЕ ЗЕЛЕНИЛА СА ТЕХНИЧКИМ УСЛОВИМА ИЗГРАДЊЕ

- Јавне зелене површине представљају добро од општег интереса, а њихово планирање, уређење и одржавање делатност од општег интереса. Граница јавних зелених површина се дефинише регулационом линијом у односу на друге површине јавне намене и остале намене у контактном подручју. Одржавање и реконструкцију јавних зелених површина у постојећим границама Предузеће врши на основу годишњег програма одржавања које Предузеће доноси најкасније до 1. децембра текуће године за наредну годину, уз сагласност Надзорног одбора Предузећа и Скупштине града. За одржавање јавних зелених површина Предузећу припадају средства из јавних прихода града Зајечара и других прихода у складу са законом.
- Зелене површине које су обухваћене овим нацртом а које су одлуком Скупштине града Зајечара предате на одржавање ЈКП ``Тимок - одржавању`` Зајечар, се могу сврстати у следеће категорије:
 1. Спомен парк шума Краљевица
 2. Зелене површине скверова, тргова, саобраћајница
 3. Зеленило дуж обала река
 4. Зеленило у стамбеним насељима
 5. Линијско зеленило- дрвореди

1. Спомен парк шума Краљевица

Основна намена парк шуме Краљевице је меморијални парк са спортско рекреативним и излетничким карактером, при чему је задржана изворна структура шуме.

Укупна површина парк шуме `Краљевица` је 332,84 ха. Од укупне површине 46,3% је обрасло, а највећи део необрасле површине чини земљиште за остале сврхе и шумско земљиште .На подручју целе парк шуме се налазе антропогене састојине и практично нема аутохтоних шума, осим појединих природних састојина које су настале као последица природне сукцесије. Врсте дрвећа које су заступљене: црни бор, крупнолисна липа, багрем, црни јасен, остали тврди лишћари, бели јасен, клен, цер, пољски брест, кестен, сладун, гледичија, бели бор, амерички јасен, трешња, боровац, кисело дрво, граб, домаћи орах, млеч, јавор, мечија леска, брекиња, смрча, каталпа, ариш.

Подручје целе парк шуме можемо поделити на две целине у односу на основну намену: Градска парк шума и спортско- рекреативни центар.

Услови:

- Парк шума може да садржи следеће зоне:
 1. Зону пасивне рекреације - планирати само основну опрему (нпр. шетне и планинарске стазе, рекреационе ливаде и др.) Дозвољени капацитет подручја је 1-3 посетиоца/ха. Максимално учешће застртих и изграђених површина је 2,5 %.

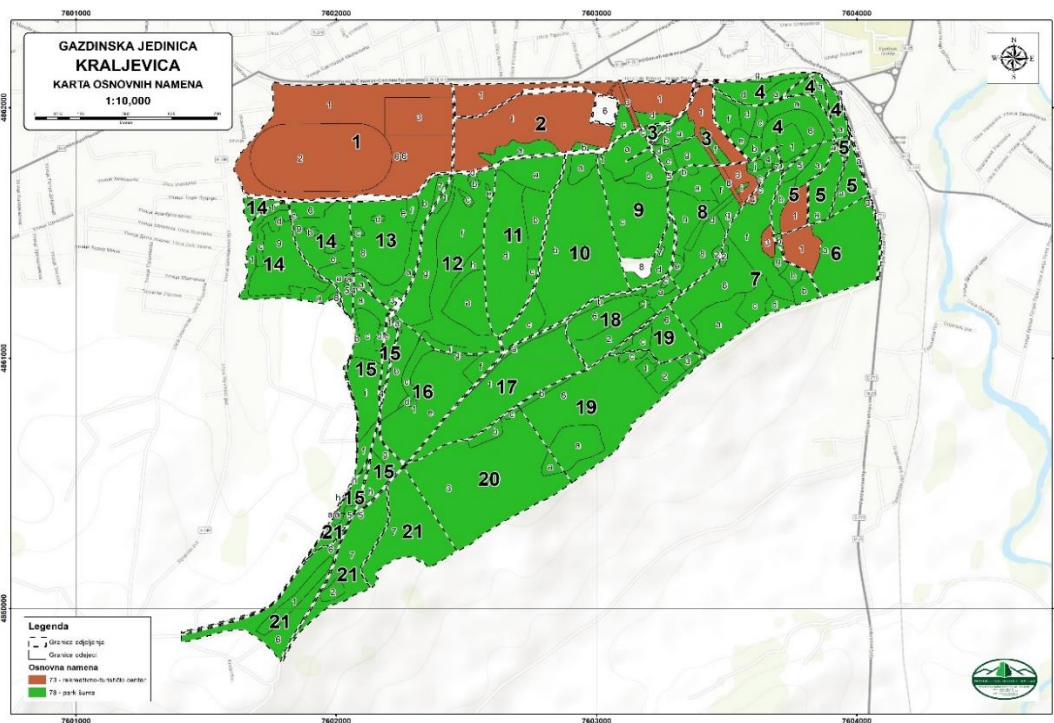
2. Зону активног одмора која може да садржи додатну опрему (нпр. бициклическе стазе, трим стазе, игралишта за децу, мини голф, ресторане, кампинг плацево и др.) Дозвољени капацитет у овим зонама је 5-9 посетилаца/ха. Максимално учешће застртих и изграђених површина је 5% укупне површине зоне.

3. Зону активне рекреације - у оквиру парк шуме могу се планирати објекти спорта, отворени терени и затворени објекти мањег капацитета (пратећи објекти уз терене, угоститељски објекти) - максимално учешће застртих и изграђених површина је 2,5%.

- Део шуме може да буде парковски уређен. Потребно је обезбедити лаку приступачност, паркиралишта лоцирати на главним прилазима шуми, тежити да кроз комплекс шуме буде обезбеђено само пешачко кретање. За лоцирање нових стаза користити постојеће шумске путеве, мрежа путева треба да омогућава кружно кретање различитих дужина. Избор преовлађујућих врста дрвећа и шибља треба да одговара природној потенцијалној вегетацији. Дуж стаза, прогала и на рекреационим ливадама користити разноврснији избор врста дрвећа и шибља а на местима где је то могуће формирати визурне тачке (из шуме и унутар шуме). У склопу шуме могу да се задрже или планирају воћњаци, виногради и ливаде.

- У зависности од конфигурације терена и просторних специфичности могу се организовати следећи садржаји:

- санкалиште за децу,
- трим стазе,
- простори за вежбање са справама,
- терени за мале спортове (без застора),
- вештачка планина – вежбалиште за планинаре,
- тематски парк
- јавна чесма и др.



Слика 1. Карта спомен парк шуме Краљевица
2. Зелене површине скверова, тргова, саобраћајница

Под појмом сквера обухваћене су зелене површине које се налазе у изграђеном градском ткиву и користе се за пешачки транзит, краткотрајан одмор и игру.

Разликују се: сквер испред јавних објеката - трг, сквер у стамбеним насељима, сквер у оквиру саобраћајница и паркинг простора и др. У односу на начин озелењавања могу да буду: партерног типа (травњаци, цветњаци, са већим застртима површинама), полуотворени (партерни простори са садницама дрвећа и жбуња) и затворени (где преовлађују високо дрвеће и шибље).

У ову категорију спадају:

- **Трг ослобођења** у центру града где зелене површине заузимају простор од 5.800 м². Овај трг је опремљен системом за заливање, парковским мобилијаром и осветљењем. На њему се налазе и `Споменик палим борцима`, као и фонтана и јавна чесма. Спада у затворени тип сквера где преовлађују висока стабла кестена, по којима је овај трг јединствен и препознатљив. Осим кестена заступљене врсте су и липа и платани, као и неки високи четинари и жалосни дудови. Осим високе вегетације постоји и партерно зеленило са жбуњем и сезонским цвећем (површина под цвећем износи око 200 м²)
- **Трг Николе Пашића** има зелену површину од 234 м² (осим травњака, постоји 6 стабала јавора, као и жива ограда од шимшира)
- **Трг код Дома културе у Котлујевцу** на површини од 757 м² од чега је 56 м² површина под сезонским цвећем а остало је травната површина са неколико дрвенастих садница кугласте каталпе.
- **Скверови у оквиру саобраћајница (кружни токови)** се налазе у :

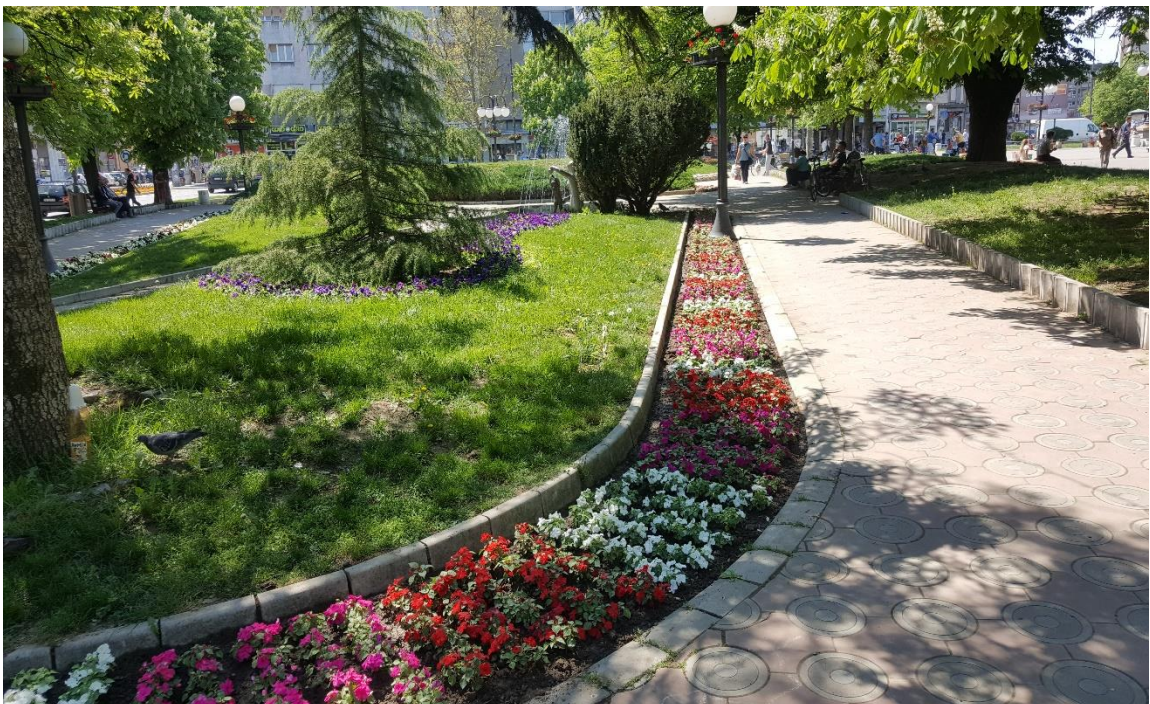
- раскрсница у центру града на површини од 83 м2 са ниском живом оградом од бербериса и површином од 24 м2 са сезонским цвећем, као и део поред са полеглом клеком и сезонским цвећем.
- ул.9.ударне бригаде на површини од 1.850 м2. Опремљено системом за заливање, парковским мобилијаром, осветљењем, пешачким стазама, као и фонтаном, чесмом и цветном скулптуром. Осим травњака и ниске живе ограде од бербериса, заступљена је и висока вегетација - 22 стабла каталпе и јасена.
- ул. Хајдук Вељко на површини од 796 м2, где се налазе и 2 фонтане, јавна чесма, споменик Хајдук Вељку. Од вегетације је поред травњака заступљено и украсно шибље и ниски четинари, цветна површина - сезонско цвеће (10м2), као и ружичњак (80 м2) који је стар и у лошем стању. Од високе вегетације постоје два велика стабла платана.
- ул. Николе Пашића код нас. Два брата на површини од 216 м2, где преовлађују саднице украсног жбуња.
- ул. Чупићева на површини од 200 м2 под травном вегетацијом.
- ул. 7.септембар, на површини од 250 м2, са травнатом површином и неколико различитих врста дрвећа стихијски посађених.
- ул. Љуба Нешић (код надвожњака), два кружна тока укупне површине 1.040 м2, где је осим травњака заступљено украсно жбуње и ниска жива ограда.
- ул. Генерала Гамбете на површини од 36 м2, где целу површину заузима ружичњак.
- **Зелене површине уз саобраћајнице у улицама:**
 - 7.септембар на површини од 2.100 м2, која се састоји од баштица дуж тротоара углавном под травом и стихијски сађеним ниским растињем. У оквиру ових баштица посађен је и дрворед углавном од садница јавора и јасена.
 - 29.новембар на површини од 225 м2, која се састоји од баштица дуж тротоара оивичених каналетама и то са обе стране улице. Присутна вегетација је дрворед од садница јавора, липе, црвене шљиве, као и перене и руже.
 - Добривоја Радосављевића Бобија на површини од 353 м2, која се састоји из баштица оивичених каналетама. Ове баштице су попуњене ниским растињем - украсним жбуњем, перенама и ружама.
 - Милоша Обилића - зелене површине дуж тротоара са обе стране улице на површини од 8.438 м2, са травнатим површинама и спорадичним дрворедним стаблима.
 - Хајдук Вељко – жардињере на површини од 134 м2, са високим садницама четинара и украсним шибљем.
 - Светозара Марковића – баштице оивичене каналетама на површини од 60м2 са стаблима кугластог јавора, ружичњаком и живом оградом од лигуструма.
 - Генерала Гамбете на површини од 205 м2, са травнатом површином и дрворедним стаблима кугластог багрема.

- Ивана Милутиновића - оивичене баштице на површини од 435 м2 са дрворедним стаблима јавора и мечије леске и стихијски сађеним ниским растињем.

- Војничка – зелене површине дуж тротоара са обе стране улице на површини од 2.096 м2 са травнатим површинама и спорадичним дрворедним стаблима.

Услови:

- Дозвољени су следећи радови у постојећим скверовима: санитарна сеча стабала, реконструкција цветњака, нова садња, реконструкција вртно-архитектонских елемената, реконструкција стаза, реконструкција постојећих објеката, подизање нових вртно-архитектонских елемената, подизање фонтана, ограђивање скверова. Скверове треба опремити стандардном инфраструктуром и, према потреби, системом за наводњавање.
 - Код планирања нових скверова треба:
 - уважавати правце пешачког кретања
 - стазе и платои могу да заузимају до 35 % територије сквера
 - пожељно је да избор материјала и композиција застора буде репрезентативна
 - објекти могу да заузму до 5% територије сквера
 - на скверу могу да буду подигнути инфраструктурни објекти од општег интереса утврђени на основу закона
- локације за нове скверове треба обезбедити у склопу саобраћајних решења, уређењем неуређених простора насеља, пренаменом грађевинског блока или грађевинске парцеле у склопу реконструкције делова насеља.



Слика 2. Трг ослобођења

3. Зеленило дуж обала река

- Зеленило у оквиру спортско рекреативног комплекса Попова плажа: Површина под зеленилом у оквиру комплекса је 1,65 ха. Ове површине су опремљене системом за заливање, парковским мобилијаром, водоводном и канализационом мрежом, осветљењем. Осим травнатих површина, заступљене су и цветне површине, украсно шибље и висока вегетација. Поред старих примерака тополе, засађене су и следеће врсте дрвећа: врба, бреза, црвенолисна шљива, липа, јавор, ликвидамбар, граб, брест, као и четинарске врсте: тује, оморика, хамеципарис, смрча (укупно око 600 стабала)
- Зеленило уз леву обалу Црног Тимока дуж улице 9.ударне бригаде и Сокобањске: Површина која се одржава је 2,2 ха са травнатом вегетацијом.
- Зеленило у оквиру купалишта Вањин јаз: Површина која се одржава је око 3.000 м². Осим траве, ту су и високи примерци топола. Купалиште је опремљено парковским мобилијаром, као и водоводном мрежом и справама за дечију игру.

Услови:

- Зеленило уз водоток се уређује на исти начин као и уређено зеленило. Ови простори морају да буду минимално инфраструктурно опремљени водоводом и канализацијом и струјом, са обавезним осветљењем простора за спорт и рекреацију. Од објеката овде се могу градити, поред објеката у функцији спорта, и угоститељско-туристички објекти, објекти услуга и трговине.
- За све уређене зелене површине потребно је урадити пројекат уређења са композиционим планом хортикултурног уређења. Такође све површине морају да буду прилагођене за кориснике са посебним потребама и безбедне за децу (оборени ивичњаци, меке подлоге на дечијим игралиштима, справе за игру са атестима, ограђен део са песком...).
- Након изградње паркова, потребно је редовно одржавање, и по потреби обнова и поправка пешачких стаза и парковског мобилијара.



Слика 3. СРЦ Попова плажа – минигольф терен

4. Зеленило у стамбеним насељима

Важан сегмент у концепцији озелењавања је зеленило у стамбеним насељима. Основна улога ових површина је побољшање животне средине, односно микроклиме, одмор и рекреација.

- У оквиру стамбених насеља у Зајечару, постојеће зеленило се осим травнатих површина карактерише и осталим категоријама зеленила. Од високе вегетације највише заступљене врсте су: липа, кестен, јасен, јавор, бреза и неки четинари.
- Стамбена насеља у оквиру којих се налази зеленило су: нас. Крађевица, нас. Кључ, нас. Плажа, нас. Влацић, нас. у ул. Пана Ђукића, нас.у ул. Књегиње Љубице, нас.у ул. Николе Пашића, нас.у ул. Моравској, нас. Два брата, нас.у ул. Хајдук Вељко, нас.у ул. Косовској, Дунавској, Сремској, Неготинској, Ивана Милутиновића. нас.у ул.7.септембар, Боре Милића, Топличина, нас. Живинарник, нас. Оскоруша. Укупна површина под зеленилом у овим насељима је око 11 ха.

Услови:

- У зонама вишепородичног становања - блоковско зеленило уредити комбинацијом травних површина и солитарних стабала вегетације.
- У оквиру блоковског зеленила могу се наћи игралишта за децу, мањи спортски терени, угоститељски објекти, комунална инфраструктура. Обавезна је минимална опрема парковским мобилијаром (клупе, канте за отпатке...).
- У оквиру паркинг површина обавезно је озелењавање са минимум једним високим стаблом на свака три паркинг места.

- Постојеће зеленило у оквиру неизграђених парцела, приликом изградње објекта сачувати у максималној мери.
- У поступку реконструкције, ревитализације и подизања нових зелених површина избор врста прилагодити намени простора, условима локације и функцији зеленила. Избегавати биљне врсте са алергеним својствима, трновите и отровне, увезене. Озелењавање вршити садницама које су отпорне на загађивање, резивање, ентомолошка и фитопатолошка обољења, а могу образовати високе, развијене и компактне крошње.
- Озелењавање мора да буде вишефункционално: заштита од ветра и буке, визуелна и просторна баријера, засен, стварање пријатног амбијента за боравак.

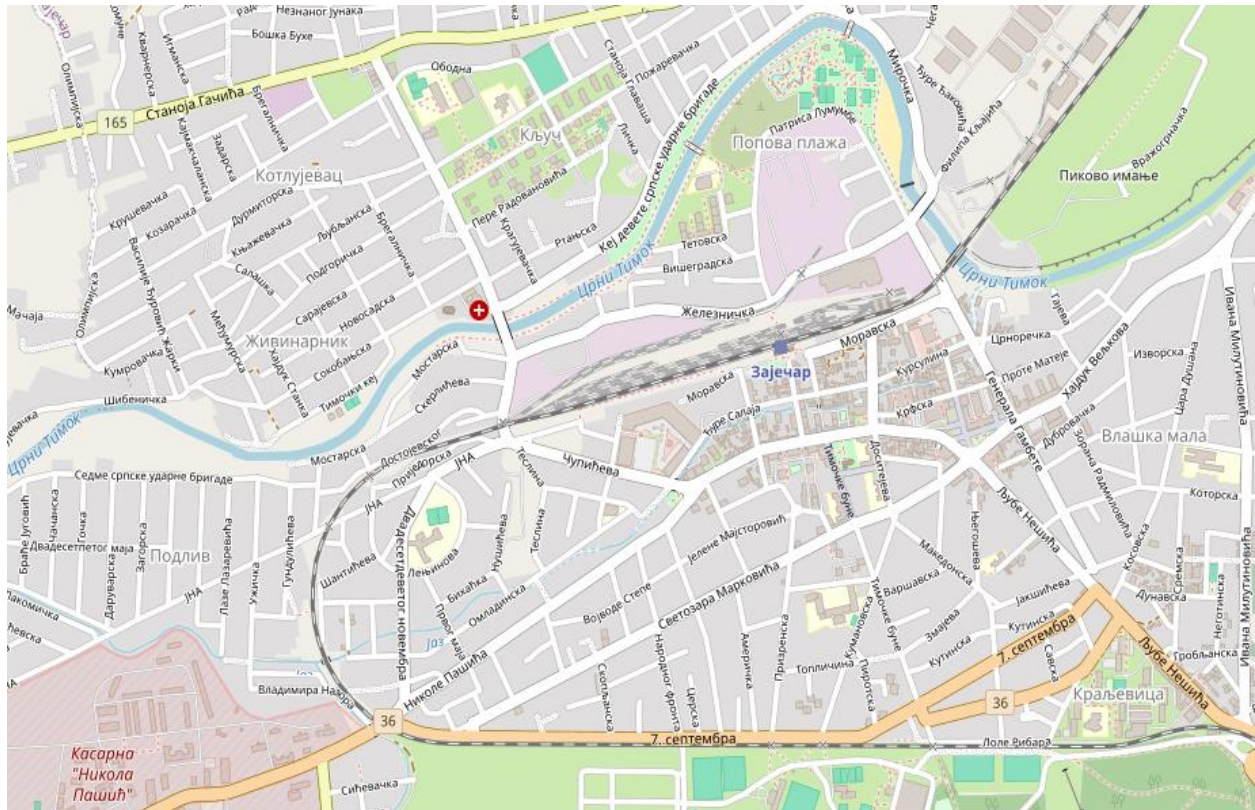
5. Линеарно зеленило - дрвореди

Основни задатак линеарног зеленила је да постојеће зелене површине повеже са планираним и зеленилом из окружења у систем зеленила.

Дрвореди у граду постоје у око 50 улица и броје око 1.700 стабала. Најзаступљеније врсте су: разне врста јавора, липа, кугласте форме багрема, каталпе, мечија леска, бреза, јасен.

Услови:

- избор врста за дрворедно зеленило прилагодити условима
- једнострано или обострано дрвореди,
- прекинуте низове попунити истом врстом,
- за нове дрвореде користити врсте са добро развијеном и формираном круном, снажним кореновим системом и правим деблом најмање 2,8 - 3m висине,
- у улицама где услови захтевају урадити реконструкцију дрворедног зеленила фазном заменом старих стабала.
- у улицама са тротоарима мањим од 2 метра, уз консултације са стручним лицима, користити врсте са ужим крошњама и кореном, и врсте којима се крошња стабла може обликовати тако да не угрожава објекте и обрнуто и не угрожава пешачко кретање.



Слика 4. Мапа централног дела града

III ОБАВЕЗЕ ПРЕДУЗЕЋА И КОРИСНИКА ЈАВНИХ ЗЕЛЕНИХ ПОВРШИНА

- **Обавезе Предузећа** везане за одржавање јавних зелених површина су:

1. Да води евиденцију о стању биљака и објеката, као и о променама које на њима настану.
2. Да редовно врши:
 - кошење и изношење траве,
 - орезивање живе ограде, украсног шибља, стабала и растиња која ометају нормалан саобраћај пешака и возила и одвози остатаке. Ако се омета коришћење суседних дворишта налог за орезивање даје комунална инспекција и комунална полиција,
 - замену уништених садница новим,
 - заливање и ђубрење травнатих површина, украсног биља, садница и дрвореда,
3. Приликом одржавања дрвећа и дрвореда овлашћено предузеће је дужно да сва болесна, сува, оштећена и стабла која угрожавају безбедност људи и објеката, уклони уз сагласност стручног лица овлашћеног предузећа и комуналне инспекције.

Овлашћено предузеће, дужно је да уклони стабла оштећена услед елементарних непогода, или саобраћајног удеса и без сагласности комуналне инспекције.

4. Да обезбеди довољан број корпи за смеће,
5. Да одржава у исправном стању клупе за седење, корпе за смеће, дечје реквизите и елементе парковске опреме,
6. Да истакне упозоравајуће натписе у циљу заштите зеленила.

• **Обавезе инвеститора и извођача грађевинских и других радова у односу на јавне зелене површине:**

1. Подизање јавних зелених површина врши се у складу са просторним, урбанистичким плановима, односно урбанистичко-техничким документом (урбанистички пројекат).
2. Инвеститор грађевинског објекта је дужан да, по завршетку градње, а најкасније у року од 3 месеца уреди простор који је урбанистичким планом и условима за уређење простора предвиђен као јавна зелена површина.
3. Подизање зеленила на простору из претходног става мора бити завршено у року од 6 месеци по завршетку изградње објекта.
4. Инвеститор је дужан да јавну зелену површину из претходног члана преда на одржавање овлашћеном предузећу, односно предузетнику у року од 15 дана од дана подизања зеленила. Овлашћено предузеће, односно предузетник је дужно да преузме на одржавање јавну зелену површину без одлагања.
5. Ако се грађевински и други радови изводе у близини јавне зелене површине, извођач радова је дужан да предузме мере ради обезбеђења јавне зелене површине од оштећења.
6. Извођач радова је дужан да на градилишту и око њега сачува хумусни слој земљишта одређеног за зелену површину.
7. Уклањање, односно вађење здравих стабала са јавне зелене површине може се вршити само у циљу реализације планских докумената.
8. Правно лице, предузетник и физичко лице које гради стамбени, пословни или стамбено пословни објекат, у обавези је да, преко Јавног предузећа надлежног за одржавање јавних зелених површина, засади једно дрво за сваки посебни део пројектованог објекта, односно за сваки стан или стан и пословни простор, у зависности од врсте објекта који се гради.
9. Правно лице, предузетник и физичко лице који гради пословни објекат у обавези је да преко Јавног предузећа засади једно дрво на сваких 100 м² пројектоване бруто површине уколико гради објекат до 1000 м² (из идејног решења будућег објекта), а уколико гради објекат преко 1000 м² још по једно дрво на сваких 500 м² пројектоване бруто површине.
10. Правна лица, предузетници, удружења, државни и други органи и физичка лица, Граду Зајечару могу донирати саднице, које ће Јавно предузеће засадити на одређеним локацијама, а потом их одржавати, односно старати се о њиховом расту и развоју.

11. Правна лица, предузетници, удружења, државни и други органи и физичка лица, могу уместо садница донирати новчана средства за набавку садница, која би се уплатила Јавном предузећу, које ће са донатором извршити избор садница, а потом на одређеној локацији извршити садњу.

- **Обавезе Предузећа** везане за обавезе правних лица, предузетника и физичких лица према јавним зеленим површинама су:

1. Да одреди број и врсту дрвећа (садница) које су правна лица, предузетници и физичка лица у обавези да преко Јавног предузећа засаде (у зависности од врсте и величине објекта који се гради) и да податке о истим наведе у условима које, као ималац јавног овлашћења, даје у складу са прописима којим се уређује област планирања и изградње, укључујући и висину новчаног износа која је уплаћена Јавном предузећу за набавку одређене врсте саднице и садњу,
2. Да одреди локацију на којој ће саднице бити засађене, у случају да се садња не може извршити, на парцели на којој се гради објекат,
3. Да набави потребан број садница и изврши сађење стабала, по посебном ценовнику који доноси надлежни орган Јавног предузећа уз претходну сагласност Градског већа,
4. Да у оквиру ценовника определи врсту стабала приближно исте цене, односно вредности,
5. Да у сарадњи са Заводом за јавно здравље и Канцеларијом за заштиту животне средине определи врсте дрвећа, односно садница (са нижим степеном алергијског потенцијала) која ће моћи да се саде,
6. Да направи евиденцију/каталог сваке саднице која буде засађена, са подацима о лицу у чије име је засађена, локацији на којој је засађена, као и фотографијом засађеног дрвећа,
7. Да лицу у чије име је засађена изда одговарајуће потврде као доказ да је извршена набавка и сађење дрвећа на одређеној локацији,
8. Да се стара и одржава дрвеће које буде засађено,
9. Да уз сагласност Градског већа, донесе акт којим се на територији Града Зајечара одређују локације за садњу дрвећа,
10. Да обавља и друге послове везане за реализацију ове одлуке.

IV ЗАКЉУЧАК

- Сепарат о техничким условима зеленила би требало бити интерни документ, тј. смерница за издавање Улова за пројектовање и изградњу, где би се одредила

ограничења и правила која се тичу зеленила и све оно што поменуте Одлуке и Правилници не садрже. За све појединачне услове за пројектовање и изградњу препорука ЈКП“ Тимок – одржавање`` Зајечар је да се инвеститори грађевинских и других радова обратe Предузећу за издавање техничких услова.

- Важно је редовно пратити и евалуирати стање зеленила како би се осигурало да се циљеви сепарата ефикасно остварују.

ЈКП `ТИМОК – ОДРЖАВАЊЕ`ЗАЈЕЧАР

Директор

Вице Лалић с.р.
